

คู่มือการปฏิบัติงาน

การควบคุมป้องกันโรคไข้เลือดออก



สำนักงานสาธารณสุขอำเภอหนองไผ่

จังหวัดเพชรบูรณ์

คำนำ

โรคไข้เลือดออกนับเป็นปัญหาสาธารณสุขที่สำคัญปัญหาหนึ่งของประเทศเป็นเวลานาน ซึ่งเป็นโรคที่สามารถเกิดการระบาดเกือบตลอดปี เป็นโรคติดต่อที่บันทึกนสุขภาพ หากป่วยด้วยโรค ไข้เลือดออกแล้วถ้าไม่ได้รับการรักษาที่ถูกต้องเหมาะสม ทันเวลา อาจเสียชีวิตได้ จึงนับว่าเป็นโรคติดต่อ ชนิดหนึ่งที่ต้องดำเนินการควบคุม ป้องกันอย่างเร่งด่วนต่อเนื่องเพื่อลดการระบาดของโรคโรคไข้เลือดออกมี ยุงลายเป็นพาหะนำโรค และสามารถพบผู้ป่วยได้ทุกเพศ ทุกวัย การควบคุมกำจัดลูกน้ำยุงลาย ยุงพาหะและ ทำลายแหล่งเพาะพันธุ์ยุงลายเป็นกิจกรรมหนึ่งที่ช่วยลดความเสี่ยงต่อการป่วยของโรคไข้เลือดออก แต่ต้อง อาศัยความร่วมมือของชุมชนช่วยกันกำจัด ทำลายแหล่งเพาะพันธุ์และกำจัดตัวเต็มวัยอย่างต่อเนื่อง เพื่อลด ความสูญเสียที่อาจจะเกิดจากการเจ็บป่วยและเสียชีวิตจากโรคไข้เลือดออก ซึ่งต้องอาศัยกำลังคนในการ บริหารจัดการควบคุมโรคไข้เลือดออก จากภาครัฐ เอกชน ชุมชน ดังนั้นการลดความเสี่ยงต่อโรค ลดความ รุนแรงการระบาดของโรค ต้องมุ่งเน้นการกำจัดและควบคุมแหล่งเพาะพันธุ์ยุงลาย ลูกน้ำยุงลาย ตัวเต็มวัย ซึ่งต้องดำเนินการอย่างต่อเนื่อง และต้องอาศัยความร่วมมือขององค์กรในชุมชน ศาสนสถาน หมู่บ้าน ชุมชน สถานศึกษา ส่วนราชการ และประชาชน ต้องมีส่วนร่วมในการดูแลควบคุมกำจัดแหล่งเพาะพันธุ์ยุงลายใน บ้านเรือนตัวเอง และในชุมชน

คู่มือเล่มนี้จะเป็นประโยชน์ต่อเจ้าหน้าที่ผู้ปฏิบัติงาน และประชาชนชนทั่วไป เพื่อใช้เป็น แนวทางในการควบคุม ป้องกันโรคไข้เลือดออกในพื้นที่ชุมชน หมู่บ้าน ไม่ให้เกิดการแพร่ระบาดของโรค ไข้เลือดออก

คณะผู้จัดทำ

สำนักงานสาธารณสุขอำเภอหนองไผ่

สารบัญ

	หน้า
ความรู้ทั่วไปโรคไข้เลือดออก	๑
การรักษาโรคไข้เลือดออก	๗
การป้องกันโรคไข้เลือดออก	๘
ตัวชี้วัดและเป้าหมายโรคไข้เลือดออก	๑๐
มาตรการควบคุมโรคไข้เลือดออก	๑๑

โรคไข้เลือดออก



โรคไข้เลือดออกเป็นโรคที่เกิดจากการติดเชื้อไวรัสเดงกี โดยมียุงลายเป็นตัวนำโรคในแต่ละปีมีรายงานผู้ป่วยโรคไข้เลือดออกจากทุกภาคของประเทศไทยเป็นจำนวนมาก โรคนี้เกิดได้ตลอดทั้งปี แต่มักพบผู้ป่วยมากขึ้นในช่วงที่มีฝนตกชุก แม้ว่าผู้ป่วยส่วนใหญ่จะเป็นเด็กช่วงอายุ ๕ - ๒๔ ปี ตั้งแต่เด็กเล็ก ผู้ใหญ่ และผู้สูงอายุก็สามารถป่วยเป็นโรคไข้เลือดออกได้

ยุงลายที่เป็นตัวการนำโรคไข้เลือดออกนั้นเป็นยุงที่ออกหากินในเวลากลางวัน เริ่มตั้งแต่ช่วงสายจนถึงเย็น แต่บางครั้งก็อาจพบยุงลายออกกัดดูดเลือดคนในเวลาพลบค่ำด้วย ยุงลายมีสีดำสลับขาวทั้งที่ ส่วนหัว ตัวและขา ชอบวางไข่ตามภาชนะขังน้ำต่างๆ ที่อยู่ในบ้านเรือนและบริเวณรอบๆ บ้าน หลังจากวางไข่แล้ว ประมาณ ๒ วัน ยุงลายจะฟักตัวออกเป็นตัวอ่อนที่เรียกกันว่า “ลูกน้ำ” ลูกน้ำยุงลาย เคลื่อนไหวรวดเร็ว ว่ายน้ำคล้ายงูเลื้อย กินสิ่งมีชีวิตขนาดเล็กที่อยู่ในน้ำ ตะไคร่น้ำตลอดจนเศษอาหารต่างๆ ที่หล่นลงไปใต้น้ำนั้น ระยะที่เป็นลูกน้ำกินเวลาประมาณ ๖ - ๘ วัน แล้วลูกน้ำยุงลายก็จะลอกคราบกลายเป็นตัวกลางวัย ที่เรียกว่า “ตัวโม่ง” ซึ่งเป็นระยะที่ไม่กินอาหาร และมีการเคลื่อนไหวช้าลง ประมาณ ๑ - ๒ วัน ตัวโม่งจะลอกคราบกลายเป็นตัวยุงลาย ยุงลายตัวเมียนั้นจะผสมพันธุ์เพียงครั้งเดียวและสามารถวางไข่ได้ตลอดชีวิต ส่วนอาหารของยุงลายคือน้ำหวานจากดอกไม้หรือผลไม้ แต่เฉพาะยุงตัวเมียเท่านั้นที่กินเลือด เพื่อนำโปรตีนในเลือดไปพัฒนาไข่ในท้อง หลังจากกินเลือด ๒ - ๓ วันยุงลายตัวเมียมักจะหาที่วางไข่

ระยะเวลาจากไข่ ไปเป็นยุงลาย ใช้เวลา 7 - 10 วัน

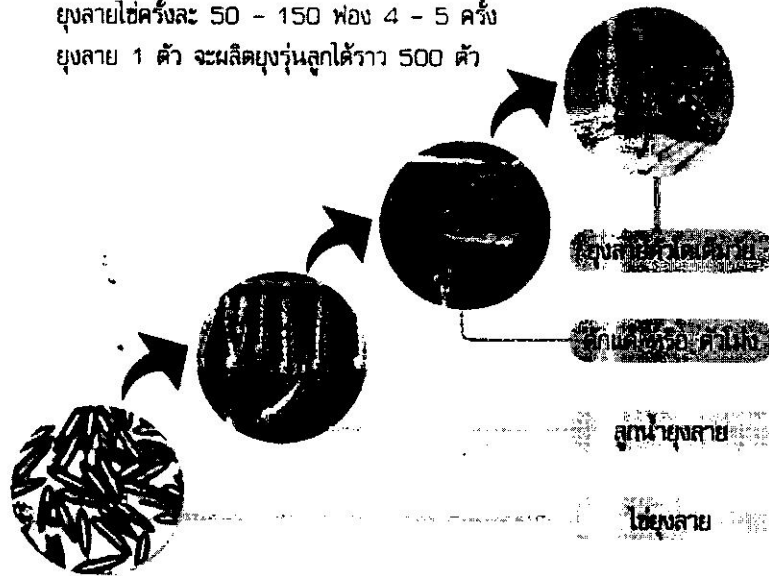
ยุงลาย

เพศเมีย อายุขัย 1 - 2 เดือน

เพศผู้ อายุขัย 7 - 10 วัน

ยุงลายไข่ครั้งละ 50 - 150 ฟอง 4 - 5 ครั้ง

ยุงลาย 1 ตัว จะผลิตยุงรุ่นลูกได้ราว 500 ตัว



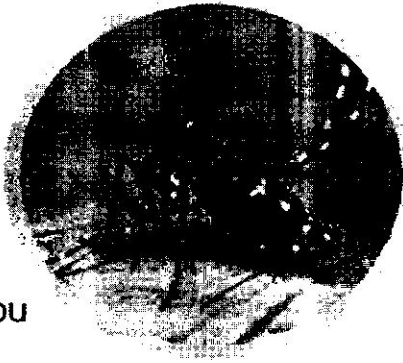
โรคไข้เลือดออกเกิดได้อย่างไร

ผู้ป่วยโรคไข้เลือดออกในระยะที่มีไข้สูงจะเป็นระยะที่มีเชื้อไวรัสเดงกีอยู่ในกระแสเลือด เมื่อยุงลายมากัดผู้ป่วยก็จะได้รับเชื้อไวรัสเข้าไปในตัวยุงหลังจากนั้นประมาณ ๘ - ๑๒ วัน เชื้อไวรัสจะเพิ่มจำนวนมากขึ้นแล้วไปรวมตัวกันอยู่ที่ต่อมน้ำลายของยุง เมื่อยุงลายตัวนั้นไปกัดคนครั้งต่อไป ก็จะถ่ายทอดเชื้อไวรัสเดงกีเข้าสู่คนผู้นั้น แล้วเชื้อไวรัสจะใช้เวลาฟักตัวในร่างกายคนประมาณ ๕ - ๘ วัน จึงจะเริ่มแสดงอาการของโรคไข้เลือดออก

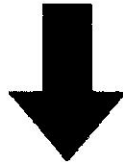


การแพร่เชื้อเณรกีไวรัส

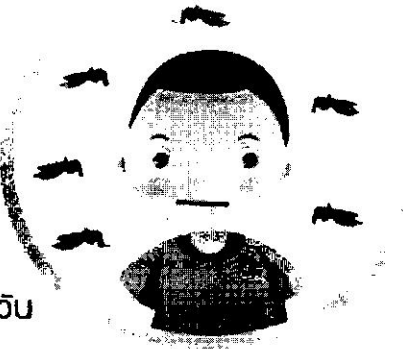
ระยะฟักตัวในยุง
8 - 10 วัน



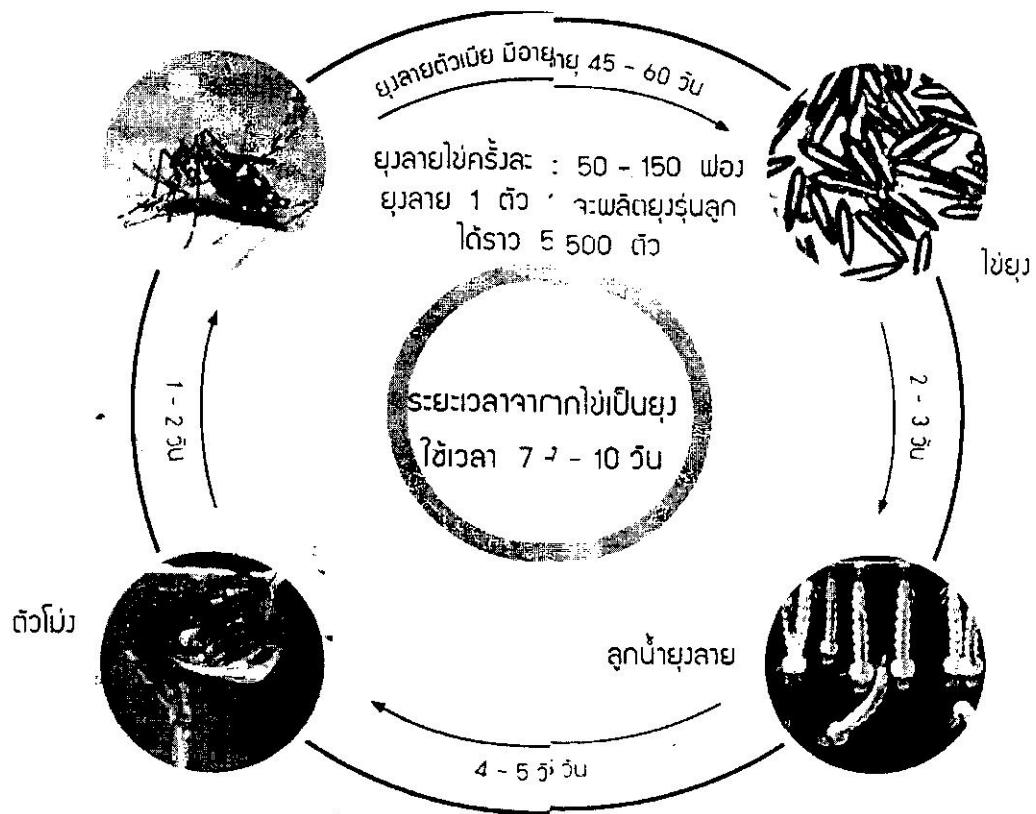
ยุงมีเชื้อตลอด 1 - 2 เดือน



ยุงกัดเด็ก



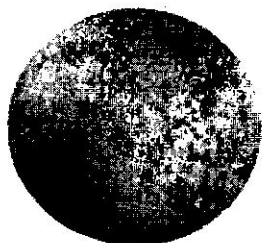
ระยะฟักตัวในคน 5 - 8 วัน



อาการของโรคไข้เลือดออก



1. ไข้สูงอย่างทรภะกัณหัน
ประมาณ 2 - 7 วัน
อาการคล้ายไข้หวัดใหญ่
แต่บักไม่ม่น้ำมูก ไมโอบ้าแผล



2. มีอาการรุดเลือดออก
ใต้พิวหนึบตามแขนขา
ข้อพับ ประมาณ วันที่ 2 - 3

โรคไข้เลือดออกมีอาการสำคัญ 4 ประการ เรียงตามลำดับ
การเกิดอาการก่อน - หลัง ดังนี้



3. ตับโต กดเจ็บบริเวณชายโครง
ด้านขวา



4. กวះซีกเลือดออกใน
อวัยวะภายใน การไหลเวียน
ของเลือดล้มเหลว

สัญญาณอันตราย

หากเด็กที่ป่วยเป็นโรคไข้เลือดออก มีอาการดังต่อไปนี้ ใน
ช่วงไข้ลดหลังจากป่วยมาระยะหนึ่ง ต้องรีบพาไปพบแพทย์
โดยด่วน

1. มีอาการซึม อ่อนเพลียมาก

2. กระสับกระส่าย มีอาเจียน

3. อาเจียนเป็นเลือด

4. ปวดท้องกะทันหัน

5. กระจายน้ำ ปัสสาวะน้อยลง

6. มีเลือดที่บาดแผล อาเจียนเป็นเลือด อารมณ์เป็นสับสน

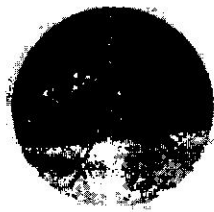
ต้องรีบนำส่งโรงพยาบาลที่ใกล้ที่สุด หากผู้ป่วยไข้เลือดออกอยู่ใน
ภาวะดูแลรักษาของแพทย์ได้เร็วทันเวลา โอกาสเสียชีวิตจากโรคจะน้อยมาก

การรักษาโรคไขเลือดออก

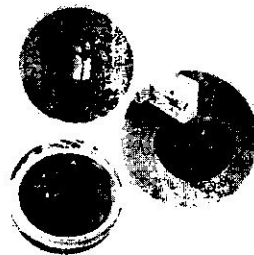
ขณะนี้ยังไม่มียาเฉพาะที่สามารถต้านเชื้อไวรัสแดงก็ การรักษาผู้ป่วยโรคไขเลือดออกจึงเป็นการรักษาตามอาการและระมัดระวังประคองให้ผู้ป่วยผ่านระยะไข้เลือดซึ่งเป็นระยะวิกฤตของโรคไปได้อย่างปลอดภัย โดยทั่วไปสามารถให้การรักษาแก่ผู้ป่วยนอกโดยเฉพาะในระยะแรกที่ยังมีไข้ และสามารถดูแลผู้ป่วยที่บ้านได้ดังนี้

1. ดื่มน้ำผลไม้ น้ำเกลือแร่บ่อย ๆ
2. เข็ดตัวช่วยลดไข้เป็นระยะ ๆ
3. ให้อาหารอ่อน งคอาหารที่มีรสจืดรสเค็ม
4. กินยาตามแพทย์สั่งเท่านั้น ห้ามกินยาแอสไพริน หรือไอบรูโพรเฟน
5. ฝ้าระวังอาการอย่างใกล้ชิดในช่วงไข้ลดประมาณวันที่ 3 - 4

หากผู้ป่วยฟื้นไข้แล้วขึ้นขึ้นแสดงว่าจะหายเป็นปกติ แต่ถ้าเข้าสู่ภาวะช็อก ให้รีบเฝ้ากลับไปหาแพทย์ให้เร็วที่สุด



การป้องกันและควบคุมโรคไขเลือดออก



ขอสงวนลิขสิทธิ์ในเอกสารฉบับนี้โดยกรมส่งเสริมการค้าระหว่างประเทศ
โรคไขเลือดออกเป็นโรคที่พบบ่อยและเป็นอันตรายถึงชีวิตได้แก่เด็กและผู้สูงอายุ
บ้านและบริเวณรอบๆ บ้าน และเพื่อช่วยผู้ดูแลผู้ป่วยให้สามารถ
สังเกตอาการของผู้ป่วยได้อย่างใกล้ชิดและรีบไปพบแพทย์ทันที

มาตรการควบคุม ป้องกันโรคไข้เลือดออก อำเภอหนองไผ่ จังหวัดเพชรบูรณ์

กิจกรรมหลัก

- ๑. ติดตามการดำเนินงานควบคุมโรคเข้มข้นต่อเนื่อง
- ๒. การควบคุมโรคไม่ให้เกิด Generation ๒
- ๓. การดูแลและติดตาม ผู้ป่วยอย่างต่อเนื่องจนหายขาด
- ๔. การป้องกันการเสียชีวิตจากไข้เลือดออก
- ๕. การสร้างความเข้มแข็งแก่ประชาชนในการป้องกันควบคุมโรค

๑. มาตรการ ๓ - ๓ - ๑ - ๗ - ๑๔ - ๒๑ - ๒๘

๒. มาตรการ ๖ ร โรงเรียน โรงเรียน โรงธรรม โรงงาน โรงพยาบาล โรงแรม เน้นการกำจัดและทำลายแหล่งเพาะพันธุ์ลูกน้ำยุงลาย

๒.๑ โรงเรียน ค่า HI น้อยกว่า ๑๐ %

ประชาชน สำรว้ง ทำลาย แหล่งเพาะพันธุ์ยุงลายในบ้านตนเอง ทุกสัปดาห์
ประชาชน อสม. จนท.สาธารณสุข. จิตอาสา สำรวจ ทำลาย แหล่งเพาะพันธุ์ยุงลาย ในชุมชน สวนสาธารณะ

๒.๒ โรงเรียน ค่า CI = ๐

ครู, จนท.รร. , อสม. , จนท.สธ. ร่วมกันทำความสะอาด กำจัดขยะ จัดการแหวดล้อมให้ปลอดโปร่ง
สำรวจ ทำลาย แหล่งเพาะพันธุ์ยุงลาย หากมียุงจำนวนมากควรฉีดพ่นสารเคมีกำจัดยุงตัวเต็มวัย ก่อนเปิด
เรียน ๑ สัปดาห์ ระหว่างเปิดเรียน สำรวจ ทำลาย แหล่งเพาะพันธุ์ยุงลาย ทุกสัปดาห์

๒.๓ โรงธรรม CI = ๐

ประชาชน , อสม. , จนท.สาธารณสุข. จิตอาสา สำรวจ และทำลาย แหล่งเพาะพันธุ์ยุงลายทุก
สัปดาห์

๒.๔ โรงงาน CI = ๐

จัดให้มีเจ้าหน้าที่ดูแลสถานที่ สิ่งแวดล้อมภายในและภายนอก ไม่ให้มีแหล่งเพาะพันธุ์ยุงลาย รวมทั้ง
บ้านพักคนงาน ทุกสัปดาห์ กำจัดขยะ ทำสิ่งแวดล้อมให้ปลอดโปร่ง งดใช้โฟม หรือถุงพลาสติกบรรจุอาหาร
เพื่อลดขยะที่มีน้ำขัง ในห้องสุขา ใช้ถังที่สามารถล้างและคว่ำได้

๒.๕ โรงพยาบาล/รพ.สต. CI = ๐

จัดให้มี เจ้าหน้าที่ ดูแลสำรวจ และทำลาย แหล่งเพาะพันธุ์ ยุงลาย ทุกสัปดาห์ ดำเนินการจัดทำ ๕ ส
ในสถานที่ทำงาน ประชาสัมพันธ์ ให้ความรู้ ในการกำจัดลูกน้ำยุงลายให้เจ้าหน้าที่
กำจัดขยะ ทำลาย แหล่งเพาะพันธุ์ และจัดการสิ่งแวดล้อมภายในบ้านและรอบบ้านพักเจ้าหน้าที่
งดใช้โฟม หรือถุงพลาสติกบรรจุอาหารเพื่อลดขยะ ที่มีน้ำขัง และเป็นแหล่งเพาะพันธุ์ยุง

๒.๖ โรงแรม CI = ๐

เจ้าหน้าที่ดูแลสถานที่ สิ่งแวดล้อมภายในและภายนอก ไม่ให้มีแหล่งเพาะพันธุ์ยุงลาย ทุกสัปดาห์
กรณีพบยุงจำนวนมาก ให้ฉีดพ่นสเปรย์กำจัดยุง ในห้องพักก่อนที่แขกจะเข้าพัก ประชาสัมพันธ์ ให้ความรู้ ใน
การกำจัดลูกน้ำยุงลายให้พนักงาน

การป้องกันโรคไข้เลือดออกสำหรับประชาชน

กิจกรรม ๕ ป. ๑ ข. ได้แก่

- ๑. ปิด ปิดภาชนะน้ำกิน น้ำใช้ให้มิดชิดหลังการตักใช้น้ำทุกครั้ง เพื่อป้องกันยุงลายลงไปวางไข่
- ๒. เปลี่ยน เปลี่ยนน้ำในแจกัน ถังเก็บน้ำ ภาชนะน้ำขัง ทุก ๗ วันเพื่อตัดวงจรลูกน้ำที่จะกลายเป็นยุง
- ๓. ปล่อย ปล่อยปลากินลูกน้ำ ในภาชนะใส่น้ำถาวร เช่น อ่างบัว ถังซีเมนต์เก็บน้ำขนาดใหญ่
- ๔. ปรับปรุงสิ่งแวดล้อมให้ปลอดโปร่ง โล่ง สะอาด ลมพัดผ่าน ไม่เป็นที่เกาะพักของยุงลาย
- ๕. ปฏิบัติเป็นประจำจนเป็นนิสัย

๑ ข. ขจัดไข่ยุงลาย เนื่องจากยุงลายจะไข่ตามผนังภาชนะ เหนือผิวยาประมาณ 1-2 ซม. ไข่ใหม่จะมีสีขาว นวล ต่อมาเปลี่ยนเป็นสีน้ำตาล และดำ ลักษณะเป็นแพเรียงติดกัน หากมีน้ำมาเติมจนท่วมหลังไข่ จะใช้เวลา ๑ - ๒ วันที่ฟักตัวเป็นลูกน้ำ แต่หากไม่มีน้ำมาเติมจนท่วมถึงก็จะแห้งติดผนังภาชนะอย่างนั้นได้นานเป็นปี และเมื่อมีน้ำมาท่วมเมื่อใด ไข่ก็พร้อมจะแตกตัวเป็นลูกน้ำภายในได้ใน ๓๐ นาที ยุงตัวเมีย ๑ ตัวไข่ครั้งละ ๕๐-๑๕๐ ฟอง ๔-๖ ครั้งในช่วงชีวิตราว ๖๐ วันของเขา ฉะนั้นยุงตัวหนึ่งจึงมีลูกได้ราว ๕๐๐ ตัว จึงจำเป็นต้องมีการขจัดไข่ยุงลายในภาชนะด้วย โดยใช้ใยขัดล้าง หรือแปรงชนิดนุ่มช่วยในการขัดล้าง และทิ้งน้ำที่ขัดล้างนั้นบนพื้นดินเพื่อให้ไข่แห้งตายไปไม่ควรทิ้งลงท่อระบายน้ำ ซึ่งอาจจะเป็นแหล่งน้ำใสนิ่งทำให้ไข่บางส่วนรอดและเจริญเป็นลูกน้ำและยุงลายได้อีก

ตัวชี้วัดและเป้าหมายไข้เลือดออกปี ๒๕๖๓

๑. ลดอัตราป่วยด้วยโรคไข้เลือดออกไม่เกินค่ามัธยฐานหลัง ๕ ปี อย่างต่อเนื่อง (ร้อยละ ๒๐ ของค่ามัธยฐาน พ.ศ. ๒๕๕๘-๒๕๖๒)
๒. ลดอัตราป่วยตายด้วยโรคไข้เลือดออกไม่เกินร้อยละ ๐.๑๐
๓. ร้อยละอำเภอเสี่ยงสูงมีค่าดัชนีลูกน้ำยุงลายได้ตามเกณฑ์ที่กำหนด (ร้อยละ ๘๐)
 - ชุมชน HI < ๕ และ
 - โรงเรียนและรพ. CI = ๐ และ
 - โรงธรรม หรือ โรงแรม หรือ โรงงาน หรือสถานที่ราชการ CI < ๕
๔. จำนวนผู้ป่วยโรคไข้เลือดออกน้อยกว่าค่าต่ำสุด ๕ ปีย้อนหลัง (มาใหม่ค่ะ)
๕. ร้อยละของอำเภอที่ภาคีเครือข่าย มีการนำกระบวนการจัดการพาหะนำโรคแบบผสมผสานมาใช้ป้องกันและควบคุมยุงลาย

มาตรการควบคุมโรคไข้เลือดออก ๓ - ๓ - ๑ - ๗ - ๑๔ - ๒๑ - ๒๘

Day ๐ วันที่พบผู้ป่วย	<ul style="list-style-type: none"> - รายงานโรคให้ รพ.สต. หรือสถานบริการสาธารณสุขในพื้นที่ ทราบภายใน ๓ ชั่วโมง - สอบสวนและทำลายแหล่งเพาะพันธุ์ยุง นิดสเปรย์กระป๋องกำจัดยุงตัวเต็มวัย ในบ้านผู้ป่วย ภายใน ๓ ชั่วโมงหลังได้รับรายงาน - สำรวจและกำจัดลูกน้ำยุงลาย พ่นสารเคมีกำจัดยุงตัวเต็มวัย ในรัศมี ๑๐๐ เมตร ของบ้านผู้ป่วยและจุดที่สงสัยเป็นแหล่งโรคภายใน ๑ วัน
Day ๑ และ ๓	<ul style="list-style-type: none"> - สำรวจและกำจัดลูกน้ำยุงลาย พ่นสารเคมีกำจัดยุงตัวเต็มวัย ในรัศมี ๑๐๐ เมตร ของบ้านผู้ป่วยและจุดที่สงสัยเป็นแหล่งโรค - ทำประชาคม เพื่อชี้แจงสถานการณ์ ให้สุศึกษาถึงการป้องกันตนเองและอาการที่ต้องเฝ้าระวัง พร้อมทั้งกำหนดมาตรการร่วมกันในชุมชน
Day ๗	<ul style="list-style-type: none"> - สำรวจและกำจัดลูกน้ำยุงลาย พ่นสารเคมีกำจัดยุงตัวเต็มวัย ในรัศมี ๑๐๐ เมตร ของบ้านผู้ป่วยและจุดที่สงสัยเป็นแหล่งโรค เป้าหมาย HI และ CI ในบ้านผู้ป่วยและในรัศมี ๑๐๐ เมตรจากบ้านผู้ป่วยเป็นศูนย์
Day ๑๔	<ul style="list-style-type: none"> - สำรวจและกำจัดลูกน้ำยุงลายในหมู่บ้านที่เกิดโรค - ตำบลที่พบผู้ป่วยหลายหมู่บ้าน ให้ดำเนินการทั้งตำบล เป้าหมาย HI ในหมู่บ้านที่พบผู้ป่วยไม่เกินร้อยละ ๕
Day ๒๑	<ul style="list-style-type: none"> - สำรวจและกำจัดลูกน้ำยุงลายในหมู่บ้านที่เกิดโรค เป้าหมาย HI ในหมู่บ้านที่พบผู้ป่วยไม่เกินร้อยละ ๕ และ CI ของสถานพยาบาล โรงเรียน ศาสนสถาน โรงแรม โรงงาน ในตำบลเป็นศูนย์ - สำนักงานสาธารณสุขจังหวัดประเมินพื้นที่ที่ระบาดต่อเนื่องมากกว่า ๒ รุ่น
Day ๒๘ เป็นต้นไป	<ul style="list-style-type: none"> - คงมาตรการสำรวจและกำจัดลูกน้ำยุงลายในชุมชนทุก ๗ วัน โดยให้ชุมชนมีส่วนร่วม และคงมาตรการพ่นสารเคมีเสริมทุก ๗ วันหากยังมีผู้ป่วยต่อเนื่อง หมายเหตุ ถ้าพบผู้ป่วยตั้งแต่ ๓ รายขึ้นไปใน ๒๘ วันในกลุ่มบ้าน / หมู่บ้านเดียวกัน ให้พ่นสารเคมีทั้งกลุ่มบ้าน/หมู่บ้านนั้นๆ เพิ่มเติมจากรัศมี ๑๐๐ เมตร

แนวทางการดำเนินมาตรการป้องกันควบคุมโรคติดต่อ นำโดยยุงลาย ปี ๒๕๖๓

หน่วยงาน	แนวทางการดำเนินงาน
กระทรวงมหาดไทย	<p>๑) ผู้ว่าราชการจังหวัด ติดตามสถานการณ์ จัดการรณรงค์ทำลายแหล่งเพาะพันธุ์ยุงลาย ในหน่วยงานราชการทุกสัปดาห์อย่างต่อเนื่อง และสนับสนุนการจัดกิจกรรมจิตอาสาทำลายแหล่งเพาะพันธุ์ยุงลาย</p> <p>๒) นายอำเภอ สนับสนุนและติดตามการดำเนินมาตรการควบคุมโรคในพื้นที่ระบาด และพื้นที่เสี่ยงโรคไข้เลือดออก โดยพิจารณาเปิดศูนย์ปฏิบัติการตอบโต้ภาวะฉุกเฉิน โรคไข้เลือดออก</p> <p>๓) กรมส่งเสริมการปกครองท้องถิ่น ขอความร่วมมือเทศบาลและองค์การบริหารส่วนตำบลทุกแห่ง สนับสนุนทรัพยากรในการควบคุมโรคไข้เลือดออกให้เพียงพอ รวมทั้งสนับสนุนยาทากันยุง สเปรย์ไล่ยุง และสเปรย์กำจัดยุง ให้กับประชาชนกลุ่มเสี่ยง</p> <p>๔) กำนัน ผู้ใหญ่บ้าน นำประชาชนจิตอาสา ทำลายแหล่งเพาะพันธุ์ยุงลายในที่สาธารณะ ได้แก่ ชุมชน ศาสนสถาน โรงเรียน และสถานที่ราชการ</p>
กระทรวงศึกษาธิการ	<p>สถานศึกษาทุกระดับ</p> <p>๑) จัดทำสิ่งแวดล้อมในห้องเรียนและบริเวณโดยรอบสถานศึกษาให้ปลอดโปร่ง เพื่อไม่ให้ยุงลาย มาอาศัยเกาะพัก และจัดการภาชนะต่างๆ ให้ปลอดลูกน้ำยุงลาย เช่น การปิดภาชนะซึ่งน้ำใช้ ให้มิดชิด การใช้ทรายกำจัดลูกน้ำกับภาชนะที่ไม่สามารถปิดฝาได้ การเปลี่ยนน้ำในแจกัน ทุกสัปดาห์ การจัดเวร ให้นักเรียนสำรวจและกำจัดแหล่งเพาะพันธุ์ลูกน้ำยุงลายทุกสัปดาห์ เป็นต้น</p> <p>๒) มอบหมายครูอนามัยหรือผู้รับผิดชอบงานพยาบาลในสถานศึกษา เฝ้าระวังอาการป่วย ของนักเรียนและบุคลากร หากมีอาการไข้สูงเกิน ๒ วัน อาจป่วยเป็นไข้เลือดออก ควรแนะนำ ให้หายากันยุง และให้ไปพบแพทย์ที่โรงพยาบาล</p>
กระทรวงวัฒนธรรม	<p>กรมการศาสนาและสำนักงานวัฒนธรรมจังหวัด</p> <p>๑) ดำเนินการด้านสิ่งแวดล้อมและทำลายแหล่งเพาะพันธุ์ลูกน้ำในศาสนสถานต่างๆ ทั้งศาสนาคริสต์ ศาสนาอิสลาม ศาสนาซิกข์ ศาสนาฮินดู ไม่ให้มีแหล่งเพาะพันธุ์ยุงลาย เช่น ปิดฝาภาชนะใส่น้ำ ให้มิดชิด เปลี่ยนน้ำในแจกันทุกสัปดาห์ ปลอ่ยปลาทางนกยูงในอ่างบัว ใส่ทรายกำจัดลูกน้ำยุงลาย ในภาชนะเก็บน้ำที่ไม่สามารถปิดฝาได้</p> <p>๒) ปรับปรุงสิ่งแวดล้อมภายในศาสนสถานให้ปลอดโปร่ง ไม่ให้ยุงลายมาอาศัยเกาะพัก เป็นต้น</p>
กระทรวงการท่องเที่ยวและกีฬา	<p>สำนักงานการท่องเที่ยวและกีฬาจังหวัด</p> <p>๑) มอบหมายให้มีบุคลากรดำเนินการด้านสิ่งแวดล้อมของสถานที่ท่องเที่ยว โรงแรม รีสอร์ท ไม่ให้เป็นแหล่งเพาะพันธุ์ลูกน้ำยุงลาย เช่น เปลี่ยนน้ำในแจกันทุกสัปดาห์ ปลอ่ยปลาทางนกยูง ในอ่างบัว ใส่ทรายกำจัดลูกน้ำยุงลายในภาชนะเก็บน้ำในห้องสุขา เป็นต้น</p> <p>๒) สื่อสารและประชาสัมพันธ์ ให้เจ้าหน้าที่และนักท่องเที่ยวทราบว่าหากมีอาการไข้สูงเกิน ๒ วัน อาจป่วยเป็นไข้เลือดออก ควรแนะนำให้หายากันยุงและให้ไปพบแพทย์ที่โรงพยาบาล</p>
กระทรวงทรัพยากรธรรมชาติและสิ่งแวดล้อม	<p>กรมอุทยานแห่งชาติ</p> <p>๑) มอบหมายให้มีบุคลากรดำเนินการด้านสิ่งแวดล้อมของสถานที่ท่องเที่ยว ตามอุทยานแห่งชาติ ไม่ให้เป็นแหล่งเพาะพันธุ์ลูกน้ำยุงลาย เช่น เปลี่ยนน้ำในแจกันทุกสัปดาห์ ปลอ่ยปลาทางนกยูงในอ่างบัว ใส่ทรายกำจัดลูกน้ำยุงลายในภาชนะเก็บน้ำในห้องสุขา เป็นต้น</p> <p>๒) สื่อสารและประชาสัมพันธ์ ให้เจ้าหน้าที่และนักท่องเที่ยวทราบว่าหากมีอาการไข้สูงเกิน ๒ วัน อาจป่วยเป็นไข้เลือดออก ควรแนะนำให้หายากันยุงและให้ไปพบแพทย์ที่โรงพยาบาล</p>

หน่วยงาน	แนวทางการดำเนินงาน
กระทรวง อุตสาหกรรม	กรมโรงงานอุตสาหกรรม ๑) มอบหมายให้มีบุคลากรดำเนินการด้านสิ่งแวดล้อมในบริเวณโรงงานและบ้านพักคนงาน โดยเฉพาะบริเวณบ้านพักคนงาน ทั้งคนไทยและต่างชาติ ไม่ให้เป็นแหล่งเพาะพันธุ์ลูกน้ำยุงลาย เช่น เปลี่ยนน้ำในแจกันทุกสัปดาห์ ปล่อยปลาหางนกยูงในอ่างบัว ใส่ทรายกำจัดลูกน้ำยุงลาย ในภาชนะเก็บน้ำในห้องสุขา เป็นต้น ๒) สื่อสารและประชาสัมพันธ์ ให้บุคลากรทราบว่าหากมีอาการไข้สูงเกิน ๒ วัน อาจป่วยเป็น ไข้เลือดออก ควรแนะนำให้ทายากันยุงและให้ไปพบแพทย์ที่โรงพยาบาล
กระทรวงกลาโหม	๑) ดำเนินการให้สถานที่ราชการและพื้นที่ทหารเป็นเขตปลอดลูกน้ำยุงลาย ๒) สนับสนุนกำลังคนตามที่ร้องขอภายใต้ระบบบัญชาการเหตุการณ์ตอบโต้ภาวะฉุกเฉินของอำเภอ และจังหวัด

หมายเหตุ

การรายงานผู้ป่วยสงสัยโรคไข้เลือดออก

- ๑) เฝ้าระวังผู้ที่มีอาการทั้งบุคลากรภายในหน่วยงานและผู้ที่เกี่ยวข้อง เช่น นักเรียน นักท่องเที่ยว นักบวช โดยมีนิยามผู้ป่วยสงสัยโรคไข้เลือดออกดังนี้
 - เด็ก มีอาการไข้เฉียบพลันและสูงลอยเกินกว่า ๒ วัน อ่อนเพลีย อาจมีอาการผื่น หน้าแดงๆ หรือคลื่นไส้ อาเจียน ปวดท้อง
 - ผู้ใหญ่ มีอาการไข้เฉียบพลันและสูงลอยเกินกว่า ๒ วัน อ่อนเพลีย กินได้น้อย หรือคลื่นไส้ อาเจียน ปวดท้อง
- ๒) หากพบผู้ป่วยที่เข้านิยามผู้ป่วยสงสัยดังกล่าว ต้องรีบส่งตัวไปรับการตรวจวินิจฉัยและรักษาที่โรงพยาบาล และแจ้งสถานพยาบาลของรัฐหรือสำนักงานสาธารณสุขอำเภอ/จังหวัดในพื้นที่ทันที เพื่อสามารถควบคุมโรคได้ทันเวลา
- ๓) ห้ามจ่ายยาลดไข้ชนิดลดการอักเสบ (NSAIDs) เช่น ไอบรูโพรเฟน แอสไพริน ให้ผู้ป่วยรับประทาน